

施工上の注意

必ず本体が地面に対して水平になるように設置・固定してください。
 正常に可動しない原因となります。特に玄関付近は排水の関係上、地面に勾配がとられていることが一般的ですので、注意して施工してください。

- 施工後ネジの締め具合をもう一度点検してください。
- 地面との水平保持、アンカー固定は必ず行ってください。
- Large や Ex-Large など重量物の運搬取り付け作業は2人以上で行ってください。
- 通行の妨げになる場所、危険な高さ及び極端に高いところや低いところ、製品本体下部に頭が当たるような場所や高さには設置しないでください。

お手入れ方法

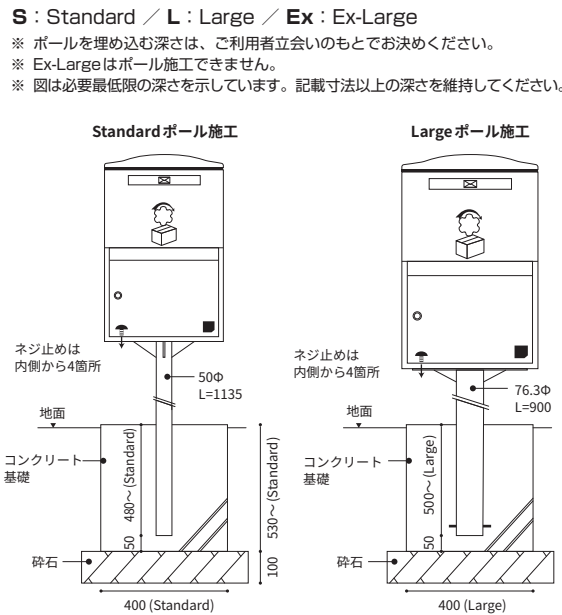
塩分や砂などの汚れをそのままにしておくことは、腐食や錆びの発生原因となります。未永くご使用いただくために、定期的なお手入れをお願いいたします。

1. 柔らかい布でから拭きをしてください。
 2. 汚れのひどい箇所は、中性洗剤を含ませたスポンジで汚れを拭き取ってください。
 3. 濡れた布で洗剤が残らないように拭き取ってください。
 4. 乾いた布で表面を完全に拭き取ってください。
 5. 表面にコンパウンドを含まないタイプのワックス（車のボディ用など）を薄く塗ってください。
- ※ 塩素系漂白剤・シンナー・ベンジン・みがき粉・タワシ・古い布・硬い布などを使っての清掃は避けてください。変色・キズ・塗装の剥離等の原因になります。

ポール施工

S = ○ L = ○ Ex = ×

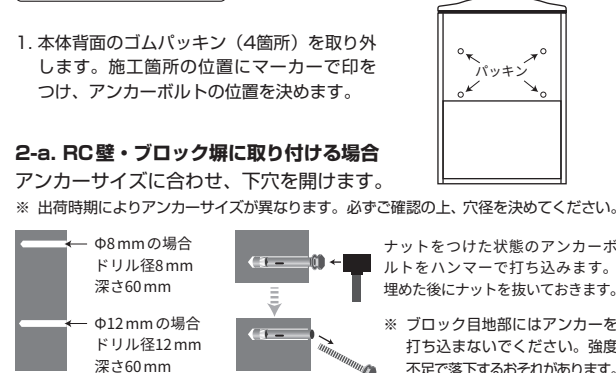
1. 基礎穴を掘り、砕石を敷きます。
2. 取り出し口の位置をお好みの高さで決めて、ポール位置を決めます。
3. 水平垂直を調整し、ポールがコンクリートで固定されるまで添え木で固定します。
4. (Standard) 付属の金属板を本体にネジ留めしておきます。(Large) 金属板を本体底部に置いておきます。
5. 付属のネジで本体とポールを固定します。



壁掛け施工

S = ○ L = △ Ex = ×

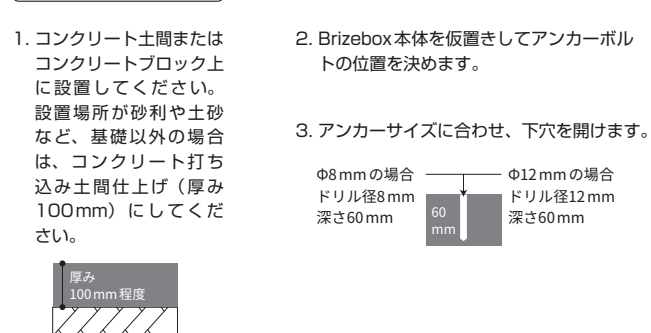
1. 本体背面のゴムパッキン（4箇所）を取り外します。施工箇所の位置にマーカで印をつけ、アンカーボルトの位置を決めます。
- 2-a. RC壁・ブロック塀に取り付ける場合
アンカーサイズに合わせ、下穴を開けます。
※ 出荷時期によりアンカーサイズが異なります。必ずご確認の上、穴径を決めてください。
- 2-b. 窯業系サイディング壁に取り付ける場合
サイディングの厚みに応じて市販のボードプラグ（パラシュートアンカー）をご利用ください。
3. 本体とアンカーの位置を合わせ、ナットで固定します。



据え置き施工

S = ○ L = ○ Ex = ○

1. コンクリート土間またはコンクリートブロック上に設置してください。設置場所が砂利や土砂など、基礎以外の場合は、コンクリート打ち込み土間仕上げ（厚み100mm）にしてください。
2. Brizebox本体を仮置きしてアンカーボルトの位置を決めます。
3. アンカーサイズに合わせ、下穴を開けます。
4. ナットをつけた状態のアンカーボルトをハンマーで打ち込みます。埋めた後にナットを抜いておきます。
5. 本体とアンカーの位置を合わせ、地面に対し水平・垂直にナットで固定し、設置してください。



●各部位名称

受け取った荷物や郵便物は全て収納庫に収まります。荷物が満タンになるとハンドルがロックされ、引き出しが開かなくなります。
 ※カギを引き出しに入れて閉じると、カギや荷物が取り出せなくなるのでご注意ください。

※操作方法を説明するマグネットステッカー付です。

OPEN ME

①～③ 宅配業者

1. ハンドルを最後まで回すと、引き出しが開きます。※中にセットした印鑑で伝票に押印
2. 荷物を入れ、引き出しをゆっくりと閉じます。
3. 引き出しを閉じるとフラップが開いて荷物が下に落ち、収納庫に保管されます。

④～⑥ 本品ご利用者様

4. カギで収納扉を開け、収納庫の荷物を取り出すことはできません。
5. カギで収納扉を開け、荷物を取り出します。
6. 収納扉を閉じ、カギをかけます。

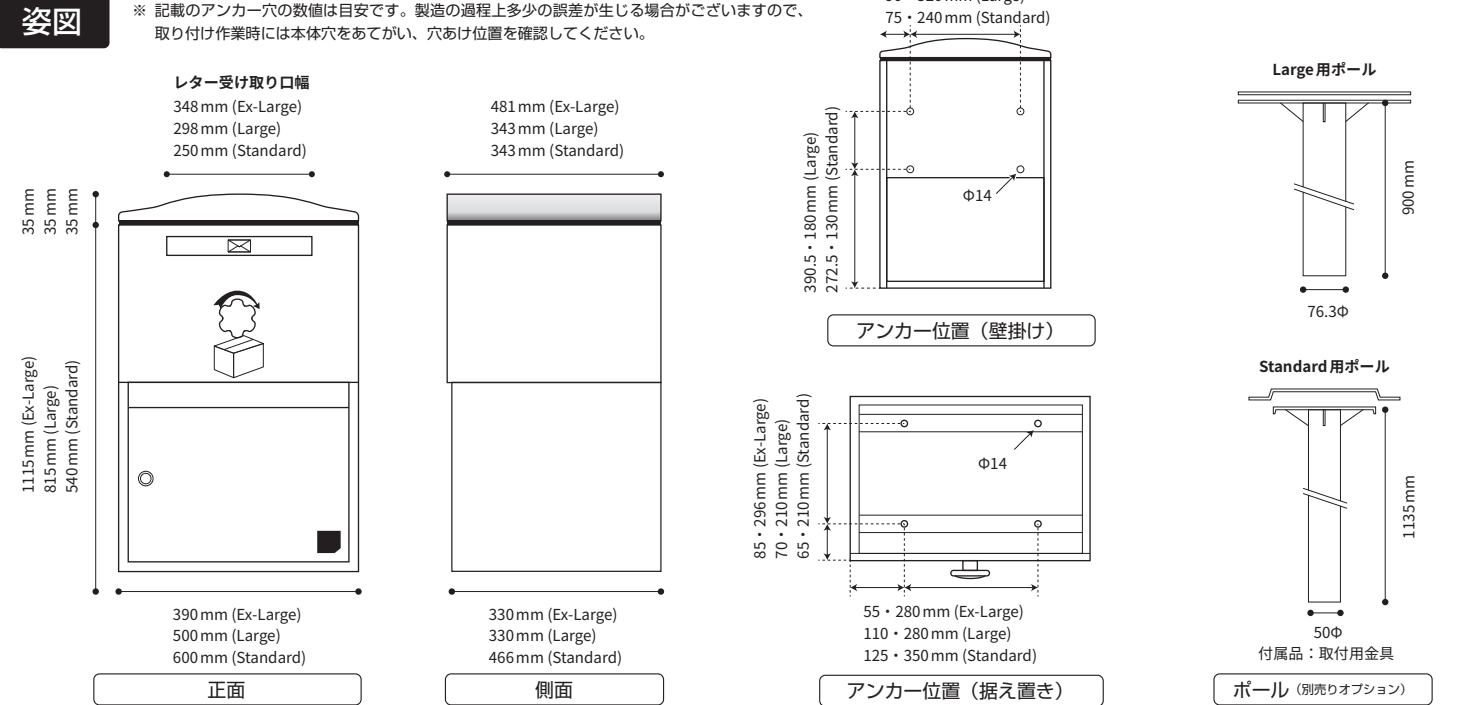


必ずこのBrizebox User Guideに従って、正しく施工してください。

<設置上のご注意>

- 本商品は戸建住宅用の宅配ボックスです。
- 宅配業者の目につきやすい場所に設置してください。※設置位置は必ずご利用者立会いのもとでお決めください。
- 本体は溶融亜鉛メッキ鋼板にパウダーコーティングを施してあるので、劣化しづらい仕上げになっていますが、硬いものでこすったり傷をつけたりしないようにしてください。
- 本体にリシンなどの塗料がかからないようにしてください。
- 本体を酸類で洗わないでください。サビの原因となります。
- 完全防水構造ではございません。強風雨時によっては荷物が濡れる場合がございます。
- 海外製品の特性上、小キズ、色むら、僅少の個体寸法差等がある場合がございます。予めご了承ください。

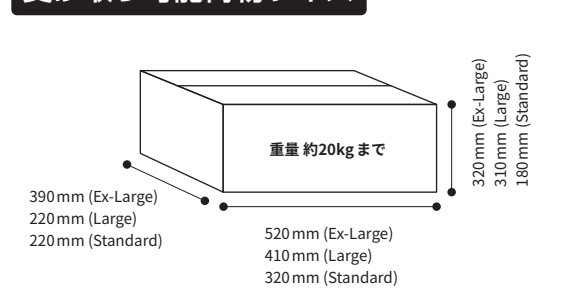
姿図



付属部品

- ※ 付属品の仕様は予告なく変更する場合があります。
- カギ×3本
 - アンカーボルト×4本
- 【印鑑ホルダー】
 マグネットフック
 印鑑ホルダー
 ※ 印鑑ホルダーの色は選べません。 ※ 印鑑はご用意ください。
- 【スベアキーについて】
 カギの紛失や追加に対応しています。本体のカギ穴に刻印された英数字を購入店にお知らせください。

受け取り可能荷物サイズ



安全に正しくご使用いただくために必ずお読みください。

- ⚠ **警告：間違った使い方をした場合、人が死亡、または重傷を負う可能性が考えられる内容を表示しています。**
 - お子様だけの使用や、製品で遊んだりすることは絶対にやめてください。宅配ボックスの中に閉じ込められると大変危険です。
 - 危険物や生き物（動物）などを入れないでください。人間に被害を及ぼすことがあります。
- ⚠ **注意：間違った使い方をした場合、人が損害を負うことや物的被害が起きる可能性が考えられる内容を表示しています。**
 - カギは大切に保管してください。紛失したり宅配ボックスの中に入れると、荷物が取り出せなくなります。

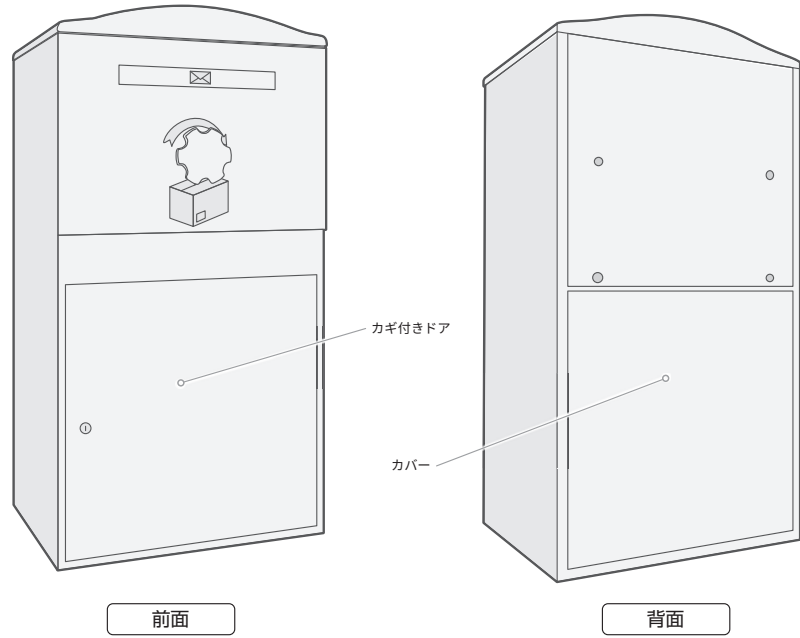
宅配ボックスを設置した際は、事前に宅配業者へ連絡するか、確認してください。

- ⚠ **宅配業者へのご案内（注意点）**
 - 宅配ボックスを設置した際は、事前に宅配業者へ連絡するか、確認してください。
 - 宅配業者によって、配達方法の備考欄に「宅配ボックス設置」と記入する箇所があります。
 - WEB 版社からの配達の際も、住所欄に「不在時、宅配ボックスへの投函希望」と記入すれば対応して頂ける場合があります。
 - 宅配ボックス内に認印が無い場合、宅配業者の受領が出来ないため預け入れせずに持ち帰る場合があります。
 - 付属のマグネットフック、または適切な方法で宅配ボックス内のわかりやすい位置へ設置してください。

How to Replace the Parts

ドアとカバーの交換

各部の名称



作業上の注意

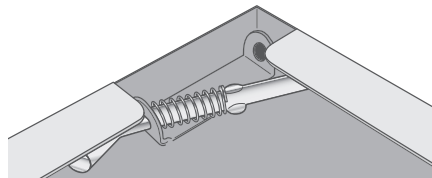
- ❗ 部品の紛失にご注意ください。
- 吊元側の下部には白いゴムパッキンがついています。(Standard: 1枚 Large: 2枚 Ex-Large: 3枚)
- ドアをスムーズに開けるために必要なパーツですので、紛失しないようご注意ください。

動画作業手順



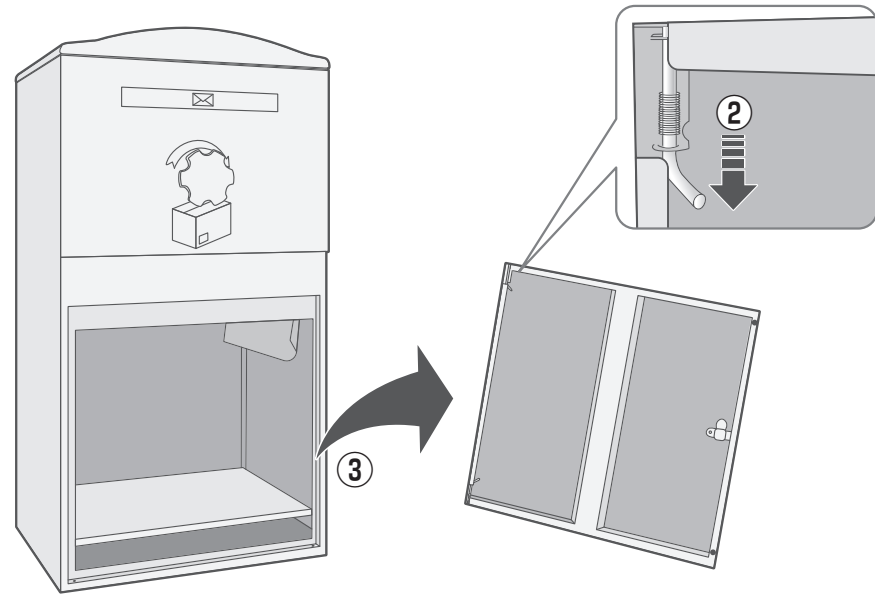
YouTube

ヒンジが外れた場合



- ヒンジが外れてしまっても故障ではありません。パネ部分を引くなどして、元の位置に戻してください。

Brizebox 収納庫「カギ付きドア」の取り外し

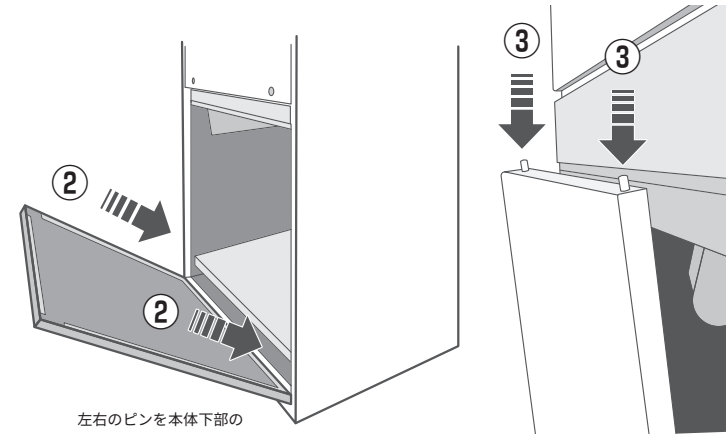


- ① カギ付きドアを開けてください。
- ② カギ付きドアの上部にあるヒンジを押し下げてください。前面カバーの上部が取り外せます。
- ③ カギ付きドアを上を持ち上げて取り外し、安全な場所に置いてください。

❗ ヒンジが固い場合がありますので、ケガなどにご注意ください。

❗ 吊元側の下部には、白いパッキンがついています。ドア位置を水平に保ちスムーズに開閉するために必要なパーツになりますので、紛失しないようご注意ください。

取り外した「カバー」の正面への取り付け



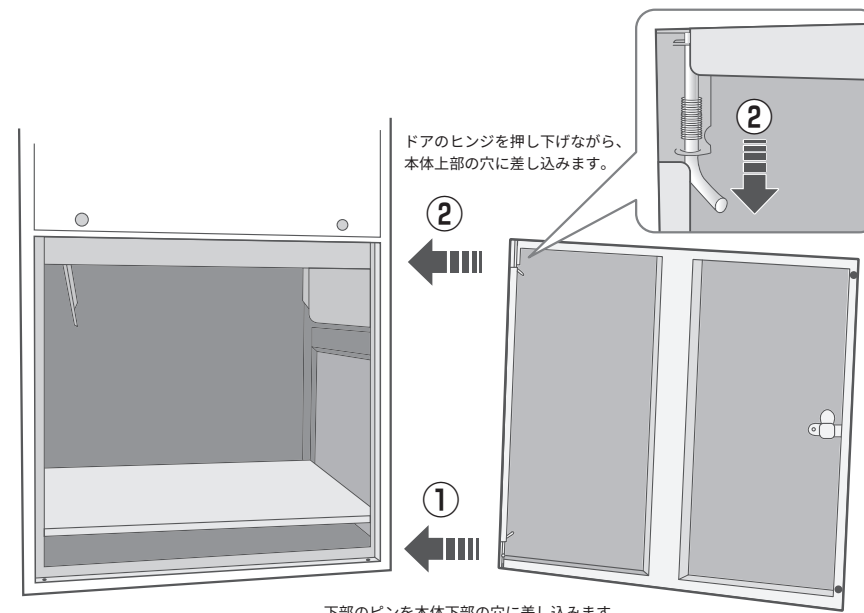
左右のピンを本体下部の穴に差し込みます。

上部左右のヒンジを上から押し下げながら、カバーをはめ込みます。

- ① 背面についていたカバーの下部にあるピンを、本体下部の穴位置にあわせませす。
- ② カバーは斜めに持ちながら、穴に差し込みます。
- ③ 上部左右のヒンジを上から押し下げながら、カバーをはめ込みます。

❗ カバーがしっかりと装着されていることを確認してください。

取り外した「カギ付きドア」の背面への取り付け



ドアのヒンジを押し下げながら、本体上部の穴に差し込みます。

下部のピンを本体下部の穴に差し込みます。

- ① 前面についていたカギ付きドアの下部にあるヒンジを、本体下部の穴位置にあわせて取り付けます。

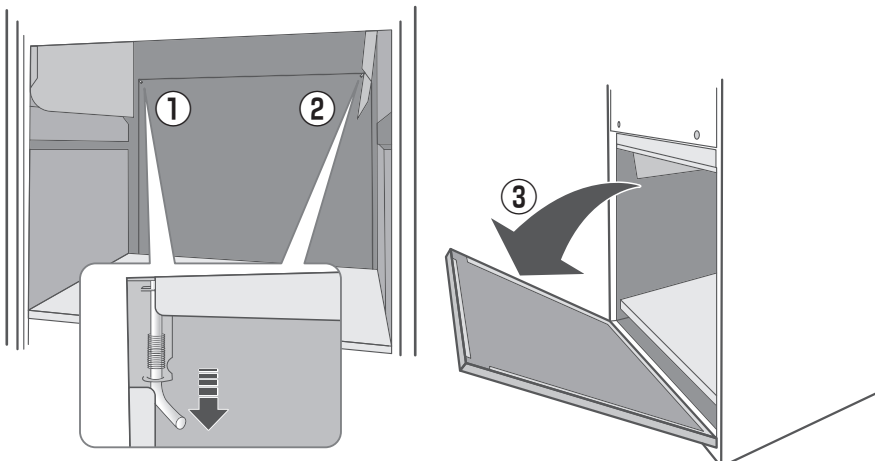
❗ 白いパッキンをピンと本体の間に付けるようにしてください。

- ② カギ付きドアの上部にあるヒンジを押し下げながら、本体上部の穴位置にあわせてカバーを取り付けます。

❗ カギ付きドアがしっかりと装着されていることを確認してください。

※ イラストは、カギ付きドアを右開きで使用する場合の説明となります。左開きで使用する場合は、カギ付きドアの天地を入れ替えて作業を行ってください。

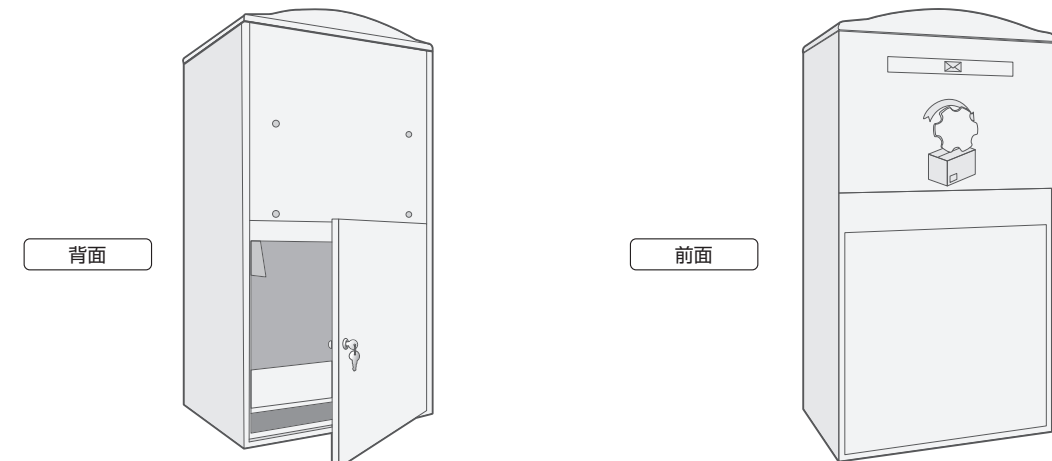
Brizebox 収納庫「カバー」の取り外し



- ① 収納庫の内側より、カバー部左上のヒンジを押し下げてください。
- ② 後部に倒れないよう手でささえながら、①と同様にカバー部右上のヒンジも押し下げてください。
- ③ カバーを取り外し、安全な場所に置いてください。

❗ ヒンジを押し下げる際は倒壊防止のため、必ずカバーを抑えながら左右片側ずつ行ってください。

完成



ボウクス株式会社

211-0025 神奈川県川崎市中原区木月4-28-3 SJビル3F
044-431-5052 | <https://www.bowcs.co.jp> | info@bowcs.co.jp

© bowcs.inc | [f bowcs.inc](#)